



***Théâtre Advienne que pourra***  
***Sherlock Holmes et le chien des Baskerville***

**DEVIS TECHNIQUE ET RENSEIGNEMENTS**

*(Mise à jour : 26 mai 2023)*

TYPE DE SPECTACLE : Théâtre jeune public/ Familial

GENRE DE SALLE : Théâtre, auditorium

DURÉE : 75 minutes

ÉQUIPE DE TOURNÉE : 3 comédiens et 2 techniciens

Contacts:

Josée Fontaine Rubi 514-668-4089

Cette fiche technique fait partie du contrat entre le DIFFUSEUR et le Théâtre Advienne que pourra (TAQP).

Les modifications devront être approuvées par l'équipe technique du TAQP.

Les exigences techniques suivantes devront être respectées. Dans le cas contraire, les coûts supplémentaires, le temps de montage ou la location d'équipement devront être assumés par le DIFFUSEUR.

**LE DIFFUSEUR S'ENGAGE À :**

1. S'assurer qu'une personne responsable (représentant technique du diffuseur) soit sur les lieux de la représentation en tout temps;
2. Prévoir une scène solide et au niveau de 6,10 m (20') de largeur par 6,40 m (21') de profondeur et d'une hauteur libre de 4,90m (16');
3. Fournir l'aide de quatre (4) TECHNICIENS pour participer au déchargement et au chargement ainsi qu'au montage et au démontage du décor. Nous avons besoin d'un (1) technicien à la sonorisation, de deux (2) techniciens à l'éclairage et d'un (1) machiniste au décor. Veuillez noter que les fonctions peuvent changer selon les besoins de la production (*voir l'horaire type de montage*);
4. Prévoir une période de montage minimale de six (6) heures (selon le type de salle et l'équipe technique) avant le spectacle pour décharger le camion, monter le décor, régler les éclairages et faire les intensités d'éclairage et de son.
5. L'appel pour le spectacle est de une heure et demie (1h30) incluant le réchauffement des interprètes avant chaque représentation;
6. Prévoir une période de deux (2) heures après le spectacle pour démonter le décor et charger le camion. Veuillez nous indiquer si l'accès à la scène se fait aisément;

7. Fournir l'équipement de son et d'éclairage (*voir Liste des équipements nécessaires ci-dessous et Plan d'éclairage*);
8. Prévoir une loge chauffée et propre pour cinq (3) personnes, pourvue de miroirs, toilettes, eau courante et douches, à proximité de la scène;
9. Fournir de l'eau (2 litres par interprète et par jour) et des breuvages froids (jus);
10. Fournir le stationnement pour un camion (20') et une voiture;
11. Fournir les plans du théâtre et de la scène, à la signature du contrat (au moins douze (12) semaines avant la première représentation).

## **PRÉCISIONS TECHNIQUES**

### ***Éclairage***

Nous demandons une console d'éclairage **ETC express 48/96** ou **ETC element/ ION** ou **Strand Palette**  
La compagnie apporte tous les filtres pour les projecteurs.  
Les cadres de gels seront fournis par la salle.

#### **Liste des équipements fournis par LE DIFFUSEUR :**

- (20) Fresnels 1K
- (12) Lekos FOH
- (21) Lekos 25/50 ou 36
- (5) Pars Medium
- (4) Booms 6'

#### **Liste des équipements fournis par LA COMPAGNIE :**

Un système d'éclairage DEL, qui devra être branché dans des circuits au sol ainsi que 5 quartz et 1 ampoule.

#### **Note :**

**un pré-accrochage des lampes est demandé.**

**Nous utilisons de la fumée durant le spectacle.**

**Nous accrochons un élément de décor (35 livres) sur une perche.**

### ***Sonorisation***

#### **Liste des équipements fournis par LE DIFFUSEUR :**

- un système de son 3 voies (professionnel)
- une paire de moniteurs sur scène.
- une console avec 4 sous-groupes.
- Prévoir un fil Jack 1/8 ou un LEFT/RIGHT pour le branchement au système de son.

#### **Liste des équipements fournis par LA COMPAGNIE :**

- Un ordinateur portable (programme de conduite du spectacle QLAB)
- Une carte de son radial

## ***La régie***

La régie doit être située dans la salle, à une position adéquate pour la conduite du spectacle. Le régisseur de la compagnie fera fonctionner l'ordinateur, le pupitre d'éclairage et la console de son. Nous avons besoin d'un système de communication devra être installé entre la régie et la scène.

## ***Habillage***

Velours noir, à l'italienne. (Minimum deux entrées en coulisse à cour et à jardin). Et passage bien dégagé à l'arrière (cross-stage)

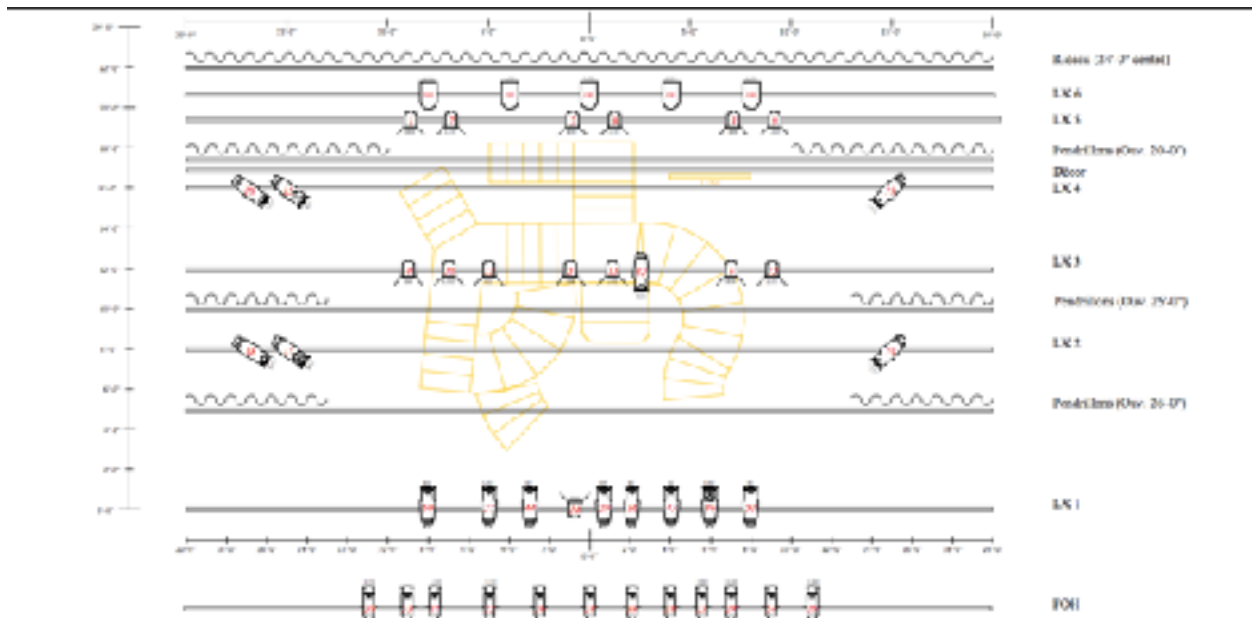
## ***Déchargement***

Des pièces de décor mesurent 1,50m (5') de long, 1,50m (5') de large et 1,50m (5') de haut, l'accès doit se faire par une porte double. S'il n'y a pas de quai de chargement ou d'accès pratique à la scène, il faut prévoir une (1) heure pour le déchargement. Avec un accès adéquat, il faut compter une trentaine (30) de minutes.

## ***Horaire de montage type***

- 09h00    Déchargement du camion  
          Marquage du décor et de l'habillage  
          Vérification de l'habillage  
          Début de la période de mise au foyer  
          Montage du décor  
          Suite de la période de mise au foyer  
          Installation des booms et des circuits sur scène  
          Fin de la période de mise au foyer
  
- 12h00    *Diner*
  
- 13h00    Installation de la régie (son et éclairage)  
          Installation des éléments dans le décor  
          Mise au foyer de la face (FOH)  
          Intensités d'éclairage  
          Ménage scène et coulisses
  
- 17h00    *Fin de journée*

# Plans de base



- Ruiss (2' 7' vert)
- LX4
- LX3
- Podium (Hor: 20-07)
- BOOM
- LX4
- LX3
- Podium (Hor: 20-07)
- LX1
- Podium (Hor: 20-07)
- LX1
- FOH

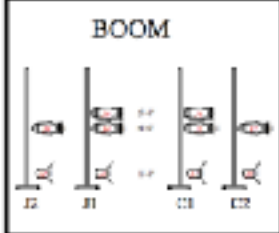
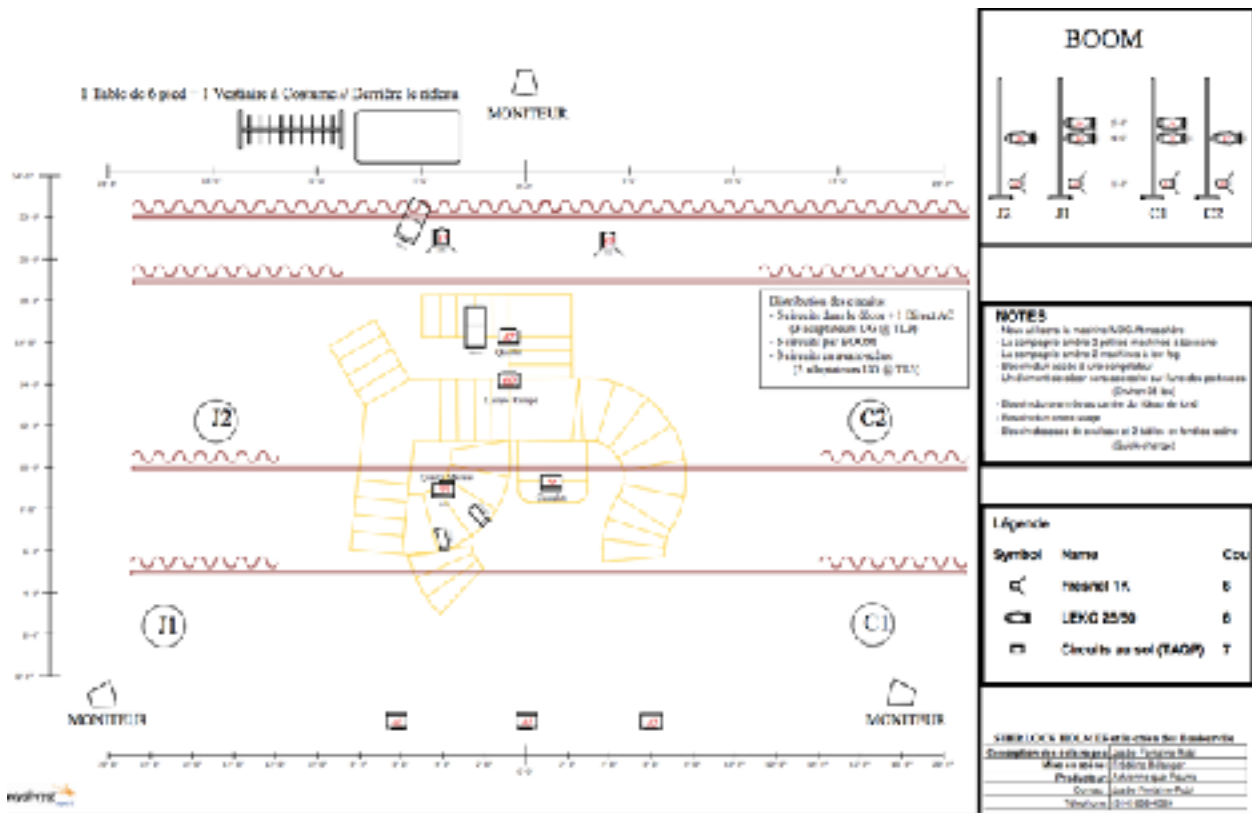
**Légende**

Symbol	Nom	Count
	LEAG 2550	15
	LEAG 03	12
	Focalis 1X	14

**NOTES**

- Tous composants installés en configuration
- Les composants à câbles doivent être câblés
- Les composants à câbles à 24 bits
- Boite d'alimentation pour les composants à câbles à 24 bits (voir les plans de câblage)
- Boite d'alimentation pour les composants à câbles à 24 bits (voir les plans de câblage)
- Boite d'alimentation pour les composants à câbles à 24 bits (voir les plans de câblage)
- Boite d'alimentation pour les composants à câbles à 24 bits (voir les plans de câblage)

**SHERLOCK HOLMES et le club des Baserrille**  
**Concepteur des ouvrages: JACQUES FORTIN**  
**Mise en scène: Frédéric Bélanger**  
**Producteur: Sylvain G. Poirier**  
**Coauteur: Jacques Fortin**  
 Téléphone: (514) 588-4059



**NOTES**

- Tous composants installés en configuration
- Les composants à câbles doivent être câblés
- Les composants à câbles à 24 bits
- Boite d'alimentation pour les composants à câbles à 24 bits (voir les plans de câblage)
- Boite d'alimentation pour les composants à câbles à 24 bits (voir les plans de câblage)
- Boite d'alimentation pour les composants à câbles à 24 bits (voir les plans de câblage)
- Boite d'alimentation pour les composants à câbles à 24 bits (voir les plans de câblage)

**Légende**

Symbol	Nom	Count
	Focalis 1X	6
	LEAG 2550	6
	Circuit au sol (EAGP)	7

**SHERLOCK HOLMES et le club des Baserrille**  
**Concepteur des ouvrages: JACQUES FORTIN**  
**Mise en scène: Frédéric Bélanger**  
**Producteur: Sylvain G. Poirier**  
**Coauteur: Jacques Fortin**  
 Téléphone: (514) 588-4059

